



CEB

COUNCIL OF EUROPE DEVELOPMENT BANK
BANQUE DE DEVELOPPEMENT DU CONSEIL DE L'EUROPE

Rapport CEB et Donateurs

2018

À propos de la CEB

La CEB est la seule banque multilatérale de développement en Europe dotée d'un mandat social.

La CEB investit dans des projets sociaux visant à améliorer les conditions de vie des populations les plus vulnérables d'Europe. Les personnes vulnérables souffrent souvent d'un manque d'accès à l'éducation, aux soins de santé et à des logements décentes. La Banque finance des infrastructures sociales telles que des écoles, des hôpitaux et des logements. Fréquemment, les personnes vulnérables éprouvent également des difficultés à trouver une situation professionnelle stable. Aussi la Banque accorde-t-elle également des financements aux microentreprises et aux PME, afin de créer des emplois.

En favorisant la croissance inclusive et durable, la CEB contribue à la stabilité et à une prospérité partagée en Europe.

Crédits photo :

Couverture : Graham Oliver; p. 2-3 : Chris Schmidt;
p. 5-7 : Balsa Rakocevic; p. 8 : RHP; p. 9 : G. Boulougouris;
p. 10 : BiH Federal Ministry of Displaced Persons and Refugees;
p. 11 : © WBIF 2019 PRJ-SRB-SOC-007;
p. 12-13 : haut FatCamera - bas Enes Kaljanac IOM





Sommaire

- 2 À propos de la CEB
- 4 L'année 2018 en bref
- 5 Avant-propos par le Gouverneur
- 6 La CEB et ses donateurs
- 8 Enfin un logement décent
- 9 L'Union européenne, principal donateur de la CEB
- 10 Les pays donateurs, partenaires clés de la CEB
- 11 Soutien aux réformes du secteur de la justice
- 12 Migrants et réfugiés : de l'accueil à l'intégration
- 14 Chiffres clés

L'année 2018 en bref

€ 1,5 million
accordé par l'Allemagne

€ 39,5 millions
consentis par l'Union européenne



€ 41 millions
versés par les donateurs
au profit des fonds
fiduciaires de la CEB

L'Union européenne est le principal donateur
et un partenaire privilégié de la CEB.

Plus de **5 000**
personnes vulnérables ont bénéficié d'opérations financées
par des dons.

Avant-propos par le Gouverneur



Le Gouverneur Wenzel sur le site d'un projet de logements pour des familles Roms au Monténégro, octobre 2018.

Le présent rapport rend compte des relations avec les donateurs durant 2018, qui a été à nouveau une année très active pour la CEB à cet égard.

En 2018, la CEB a poursuivi son étroite collaboration avec les donateurs dans le but de renforcer l'inclusion et la résilience en Europe. Durant l'année, les donateurs ont à nouveau apporté une contribution financière substantielle aux opérations de la Banque. Au total, les fonds levés ont dépassé € 40 millions.

Les donateurs soutiennent la CEB car elle constitue un partenaire fiable au mandat social clairement défini et fournit systématiquement des résultats solides. Les donateurs sont assurés que leurs contributions à la CEB bénéficieront aux personnes qui en ont le plus besoin.

En retour, le soutien des donateurs est essentiel pour la CEB. Grâce à leurs contributions, la Banque a davantage de ressources à sa disposition et peut ainsi mieux répondre aux grands enjeux sociaux. Ses partenariats avec les donateurs lui permettent par exemple de mieux aider ses États membres à faire face à l'arrivée de migrants et de réfugiés, conformément à son mandat originel.

La Banque compte bien renforcer sa coopération avec les donateurs dans l'avenir.

Paris, le 27 février 2019
Rolf WENZEL

“Ensemble, nous œuvrons à une croissance solide et inclusive et à l'amélioration des conditions de vie des populations en Europe.”

La CEB et ses donateurs

Les donateurs sont des partenaires essentiels pour la CEB. Ils aident la Banque à s'acquitter de son mandat social en rendant possible la mise en œuvre de projets hautement sociaux.

Ces dons, que la CEB attribue souvent conjointement à ses prêts, ont d'importantes retombées. La Banque utilise les fonds de ses donateurs pour financer des projets qui ciblent les populations les plus défavorisées, telles que les migrants et les réfugiés. Les fonds des donateurs servent à financer de l'assistance technique ou des investissements. Les dons d'assistance technique facilitent la conception et la mise en œuvre de projets, améliorant ainsi leur viabilité. Les dons d'investissement financent une partie du coût des projets, ce qui les rend plus abordables pour les emprunteurs.

Les donateurs qui contribuent aux fonds fiduciaires de la CEB en retirent plusieurs avantages. Leurs contributions viennent effectivement en aide à des populations défavorisées et la CEB s'attache à donner une large publicité à leur soutien.

En termes de visibilité, la Banque consacre toute une rubrique de son site Internet à ses donateurs. Elle s'assure également que les bénéficiaires des fonds savent qui sont leurs donateurs au moyen d'affichages, de plaques et d'événements sur les sites des projets.

Les donateurs peuvent déclarer leurs contributions en tant qu'aide publique au développement (APD), puisque la Banque figure sur la liste des organisations éligibles à l'APD de l'Organisation de coopération et de développement économiques (OCDE). Les fonds de donateurs fournis à des fins d'APD peuvent ainsi être déclarés comme tels à l'OCDE.



Contributions des donateurs à ce jour

1996

création du premier fonds fiduciaire de la CEB, le Compte de dividendes sociaux

Inauguration de logements financés par le Programme régional de logement au Monténégro, Décembre 2018.

De gauche à droite : Roberta Montevocchi, Représentante du HCR au Monténégro; Judy Kuo, Chef de Mission adjoint, Ambassade des États-Unis au Monténégro; Aivo Orav, Ambassadeur de l'UE et Chef de la Délégation de l'UE au Monténégro; Kemal Purisic, Ministre du Travail et des Affaires sociales du Monténégro; Semiha Borovac, Ministre des Droits humains et des Réfugiés de Bosnie-Herzégovine; Robert Weber, Ambassadeur d'Allemagne au Monténégro.

23 années

de soutien des donateurs au mandat de la CEB

€ 728

millions alloués par les donateurs aux fonds fiduciaires de la CEB

€ 520

millions de la part de l'Union européenne, principal contributeur aux fonds fiduciaires de la CEB

€ 461

millions décaissés à partir des fonds fiduciaires de la CEB





Mira K. et sa famille dans leur nouveau foyer obtenu grâce au Programme régional de logement, mars 2018

Enfin un logement décent

En 1995, Mira et Jovo K. ont fui avec leurs six enfants leur maison de Raduc, en Croatie. Après avoir traversé à pied la Bosnie-Herzégovine, ils sont arrivés à Belgrade avant d'être rapidement envoyés au Kosovo avec d'autres familles de réfugiés venues de Croatie. Confrontés à des conditions de vie déplorables au Kosovo, ils ont décidé d'aller s'installer en Serbie. Ils vécurent alors pendant sept ans, dans une maison à moitié détruite à proximité du village de Bogatic. Ils ont ensuite trouvé un emploi à Belgrade où ils ont pu louer un logement.

En mars 2018, Mira et Jovo ont emménagé avec leur fils Milos, sa femme et leurs trois filles dans un logement neuf dans le quartier d'Ovca, à Belgrade, à l'image de 234 autres familles. "Ce logement va nous permettre de vivre une vie bien meilleure, car deux de nos filles ont de l'arthrose due à l'humidité de notre ancienne maison. J'espère qu'elles retrouveront la santé dans notre nouvel appartement sec et ensoleillé", confie Milos.

Leur nouvelle maison est fournie par le Programme régional de logement, une initiative conjointe de la Bosnie-Herzégovine, de la Croatie, du Monténégro et de la Serbie. Le programme fournit des logements durables aux personnes vulnérables déplacées lors des conflits ayant frappé les Balkans occidentaux dans les années 1990. Ce programme est géré par la CEB et bénéficie du soutien de la communauté internationale.

En 2018, près de 4 000 bénéficiaires vulnérables ont pu emménager dans de nouveaux logements fournis par le Programme régional de logement. À l'achèvement du programme en 2021, il est prévu que 34 000 personnes aient un nouveau logement.

Données clés 2018 du Programme régional de logement

€ 41

millions de contributions
par les donateurs

4 000

bénéficiaires ont bénéficié d'un logement

L'Union européenne, principal donateur de la CEB

L'Union européenne est le plus important donateur de la CEB. L'année 2018 a confirmé ce statut : sur les € 41 millions levés par la Banque au cours de l'année, € 39,5 millions, soit plus de 95%, proviennent de l'Union européenne.

L'Union européenne et la CEB travaillent ensemble sur un large éventail de domaines. Ils coopèrent par exemple sur la construction d'un hôpital en Turquie. Financé par la Facilité pour les réfugiés en Turquie, cet hôpital offrira aux réfugiés syriens, ainsi qu'aux habitants de la localité qui les accueille un meilleur accès aux soins médicaux. Ils travaillent également ensemble sur le Programme régional de logement. Cette initiative fournit des logements aux personnes vulnérables qui ont été déplacées lors des conflits armés dans les Balkans occidentaux au cours des années 1990.

Le partenariat entre l'Union européenne et la CEB fournit de fortes synergies. La Commission possède une expertise dans la formulation de politiques, et la CEB dans l'élaboration et la mise en œuvre de projets sociaux. La Commission peut faire des dons que la CEB peut compléter par des prêts.

Une des caractéristiques de ce partenariat est que l'Union européenne fournit d'importants financements pour des investissements. Elle a par exemple consenti € 193 millions pour financer des logements dans le cadre du Programme régional de logement. Ces dons d'investissement jouent un rôle décisif. En abaissant les coûts pour les bénéficiaires, ils permettent la mise en œuvre de projets qui autrement ne pourraient pas voir le jour.



Johannes Hahn

Se référant au Programme régional de logement, Johannes Hahn, Commissaire européen chargé de la politique européenne de voisinage et des négociations d'élargissement, déclare : *“Ce programme change la vie des gens. Les personnes qui vivent depuis plus de vingt ans souvent dans des conditions désastreuses, bénéficient désormais d'un logement décent et peuvent se réinstaller là où ils habitaient auparavant ou se construire une nouvelle vie ailleurs.”*

Les pays donateurs, partenaires clés de la CEB

Les contributions directes des pays donateurs jouent elles aussi un rôle crucial pour la CEB. Ces quatre dernières années, plus de la moitié des 22 États membres de la Banque ont contribué au Fonds pour les migrants et les réfugiés. Grâce à leur appui, la Banque a financé 24 initiatives à travers l'Europe visant à garantir aux personnes déplacées le respect de leurs droits fondamentaux. Mais l'aide de la Banque ne se limite pas à ses pays membres : des partenariats ont aussi été tissés avec des pays non-européens tels que les États-Unis.

Ces dernières années, plusieurs États membres ont également mis en place ou réapprovisionné des comptes fiduciaires dédié à l'assistance technique : le Compte slovaque pour la croissance inclusive établi par la République slovaque en 2016, le Fonds italien pour des projets innovants créé par l'Italie en 2017, ou encore le Compte espagnol pour la cohésion sociale réapprovisionné par l'Espagne la même année. Ces fonds permettent à la Banque de renforcer les capacités des emprunteurs à déployer des projets dans le respect des bonnes pratiques.

En Bosnie-Herzégovine, un projet mené en faveur des personnes déplacées à l'intérieur du pays illustre bien l'utilité des dons d'assistance technique. Le conflit qui s'est déroulé de 1992 à 1995 a contraint près de la moitié de la population à quitter son domicile. Une frange de cette population déplacée parmi les plus vulnérables (personnes âgées, malades chroniques, personnes en situation de handicap physique ou mental, chômeurs, sans-abris et Roms) n'a pas pu rentrer chez elle et vit dans des centres d'hébergement collectifs aux conditions très précaires.

En 2013, la Banque a approuvé un prêt de € 60 millions pour fournir des solutions de logement décent à ces personnes et fermer les centres d'hébergement collectifs. Pour aider les autorités de Bosnie-Herzégovine à mettre en œuvre le projet, plusieurs dons pour de l'assistance technique ont été accordés, dont deux financés par l'Espagne via le Compte espagnol pour la cohésion sociale. Grâce à cette assistance, la mise en œuvre du projet progresse de façon significative. Les travaux sont maintenant terminés sur deux sites et en cours sur neuf autres. À la fin du projet en 2022, 8 500 personnes bénéficieront de conditions de vie décentes.



Un bénéficiaire reçoit les clés de son nouveau logement en Bosnie-Herzégovine, Décembre 2018

Soutien aux réformes du secteur de la justice



Conformément à son mandat originel consistant à aider les migrants et les réfugiés, la Banque affecte la majeure partie de ses dons à des projets bénéficiant à ces populations. Cependant, elle utilise également les fonds des donateurs pour soutenir d'autres groupes vulnérables.

Conformément aux valeurs fondamentales des droits de l'homme et de l'état de droit du Conseil de l'Europe, la Banque aide ainsi plusieurs de ses États membres à réformer leur système judiciaire et à améliorer les conditions de détention des détenus.

Grâce aux partenariats avec des donateurs, la Banque peut accroître son action dans ce domaine. Ainsi en 2018, la CEB a-t-elle levé € 1,2 million d'euros auprès de l'Union européenne afin d'aider le Monténégro à réformer son secteur judiciaire. Ce don permettra de financer une assistance technique pour la construction de nouveaux centres de détention à Mojkovac. Ces nouvelles structures seront construites conformément aux Règles pénitentiaires européennes et aux bonnes pratiques en vigueur en Europe. Elles seront également une étape importante dans la réforme du secteur de la justice entreprise par le Monténégro en vue de son adhésion à l'UE.

L'investissement tirera profit de l'expérience acquise par la CEB à l'occasion de la mise en œuvre de projets similaires dans la région. Le projet devrait bénéficier d'un prêt de € 15 millions de la part de la CEB.

Le don est financé par le Cadre d'investissement en faveur des Balkans occidentaux (WBIF). La CEB a bénéficié de plus de € 25 millions d'assistance technique et d'aides à l'investissement de la part du WBIF : € 14 millions au titre du soutien accordé par l'Union européenne, et le reste provenant des contributions des donateurs bilatéraux du WBIF et des institutions financières internationales participantes. Près d'un tiers des subventions a été alloué à la réforme du secteur judiciaire en Bosnie-Herzégovine, Macédoine du Nord et en Serbie.

Construction de centres de détention modernes Pancevo, Serbie

Objectif : construction d'infrastructures pénitentiaires, d'une capacité de 500 places

Don du WBIF : € 3 millions

Activités couvertes par le don : préparation et supervision du projet ; formation du personnel pénitentiaire

Période de mise en œuvre de la subvention : 2012 – 2018

Effets du don : centres de détention construits et mis en service conformément aux Règles pénitentiaires européennes (RPE) en moins de six ans ; amélioration des capacités et des connaissances des parties prenantes locales sur la manière dont mettre en œuvre et faire fonctionner des centres respectant les Règles

Le **WBIF** est un mécanisme de financement mixte créé en 2009 à l'initiative conjointe de la Commission européenne, de la Banque de Développement du Conseil de l'Europe, de la Banque européenne pour la reconstruction et le développement, de la Banque européenne d'investissement et de plusieurs donateurs bilatéraux. Le cadre prévoit un financement et une assistance technique en faveur des investissements stratégiques dans les secteurs de l'énergie, de l'environnement, des affaires sociales, des transports et des infrastructures numériques. Il soutient également des initiatives de développement du secteur privé. Le Groupe de la Banque mondiale, KfW et l'Agence Française de Développement ont rejoint le WBIF par la suite.

Migrants et réfugiés : de l'accueil à l'intégration

La CEB a été créée il y a plus de 60 ans afin de venir en aide aux personnes déplacées au lendemain de la Seconde Guerre mondiale. Durant ces six décennies, la Banque a progressivement vu son mandat s'élargir. Désormais, la CEB travaille au renforcement de l'inclusion en Europe. L'assistance aux migrants et aux réfugiés demeure néanmoins pour elle une mission prioritaire.

Ainsi, en 2015, la Banque a réagi rapidement lorsque réfugiés et migrants ont commencé à affluer vers le continent. Elle a mis en place un fonds fiduciaire dédié, le Fonds pour les migrants et les réfugiés, et levé depuis plus de € 28 millions. Dans le même temps, elle s'est mise à accorder des dons à ses États membres pour renforcer leurs capacités d'accueil des migrants et des réfugiés en transit sur leur territoire.

Depuis, le nombre de migrants et de réfugiés entrant en Europe a diminué de façon significative : ils étaient 143 000 en 2018 contre 1 million en 2015. Toutefois, il est probable qu'une part significative de ceux ayant atteint leur pays de destination s'y installent de manière définitive. De ce fait, la Banque a progressivement élargi son aide : elle accorde désormais des dons provenant de son Fonds pour les migrants et les réfugiés afin d'aider ses États membres à intégrer cette population dans la société.



Projet d'accueil Sarajevo, Bosnie- Herzégovine

Objectif : améliorer l'accès des migrants et des réfugiés à la nourriture, l'eau, l'assainissement, l'hygiène et un abri

Don du MRF : € 1 million

Activités couvertes par le don : mise en place et fonctionnement pendant quatre mois d'un nouveau centre d'accueil/transit dans la région de Sarajevo. Le centre sera ensuite financé par l'Union européenne

Période de mise en œuvre de la subvention : juillet 2018 – mai 2019

Effets du don : le centre hébergera jusqu'à 550 personnes





Projet d'intégration Malmö, Suède

Objectif : encourager la réussite scolaire et l'intégration sociale des élèves issus de familles de migrants et de réfugiés

Don du MRF : € 500 000

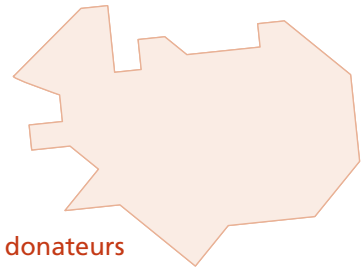
Activités couvertes par le don : éducation complémentaire, activités culturelles, coordination d'expériences dans le domaine du travail, orientation scolaire et professionnelle, ateliers de formation à la citoyenneté

Période de mise en œuvre de la subvention : janvier 2019 – décembre 2020

Effets du don : le projet concernera 700 enfants par an pendant deux ans



Chiffres clés



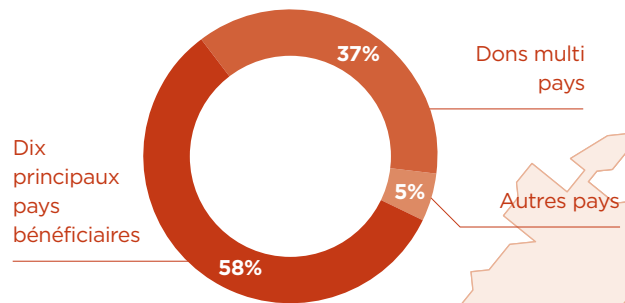
En 2018, la Banque a levé € 41 millions de contributions auprès de ses donateurs pour ses comptes fiduciaires. Les fonds levés sont dédiés à l'assistance pour les migrants et les réfugiés.

Fin décembre 2018, la Banque gérait 26 fonds fiduciaires dont le solde total s'élevait à € 169 millions. Au cours de l'année, la CEB a décaissé € 49 millions sous forme de dons.

Donateurs

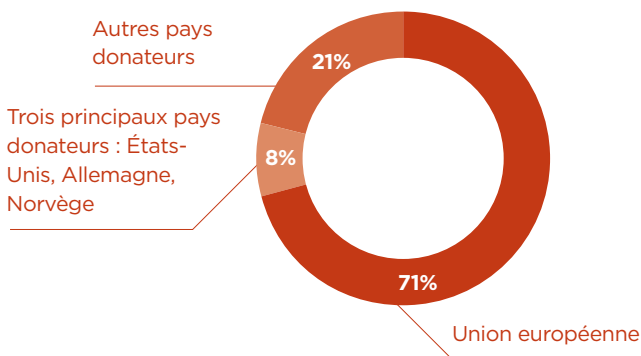
- Union européenne
- États-Unis
- Allemagne
- Norvège
- Cadre d'investissement en faveur des Balkans occidentaux
- Italie
- Partenariat pour la promotion de l'efficacité énergétique et de l'environnement en Europe orientale
- Suisse
- Espagne
- Banque européenne d'investissement
- France
- Suède
- République slovaque
- Pays-Bas
- Danemark
- Finlande
- Turquie
- Luxembourg
- Royaume-Uni
- Irlande
- Lituanie
- Chypre
- République tchèque
- Hongrie
- Pologne
- Albanie
- Facilité d'investissement pour le voisinage
- Roumanie
- Malte
- Saint-Siège
- Bosnie-Herzégovine
- Saint Marin
- Islande
- Bulgarie
- Liechtenstein

Dons par pays



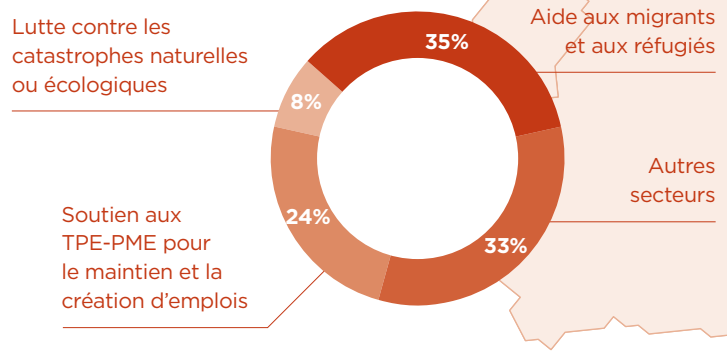
Contributions par donateur

€ 728 millions depuis 1996

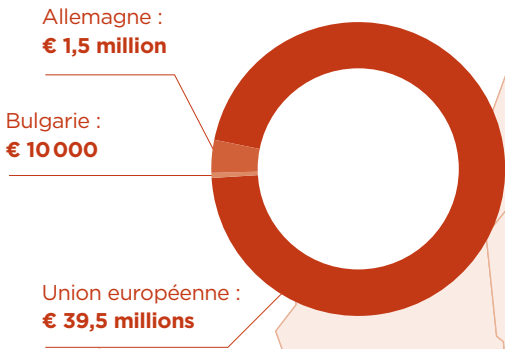


Dons par secteur

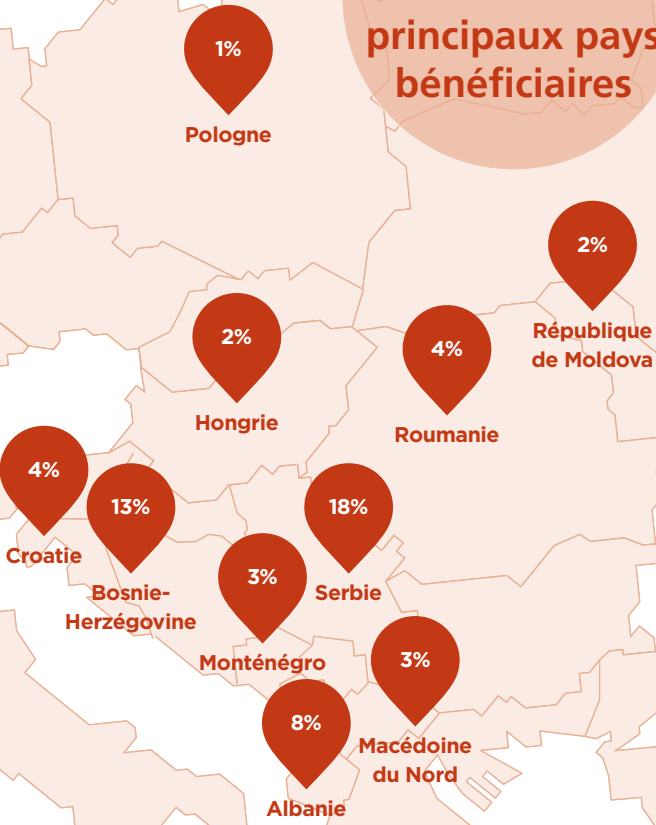
€ 461 millions depuis 1996



Répartition des contributions en 2018



10
principaux pays
bénéficiaires





55, avenue Kléber
FR-75116 PARIS - FRANCE
Tél. : +33 (0)1 47 55 55 00
Fax : +33 (0)1 47 55 03 38
Swift : CEFPRPP
www.coebank.org